



"EL DRAC NEGRE"

BOLETÍN ELECTRÓNICO DE AJEDREZ
(SUSCRIPCIÓN VOLUNTARIA Y GRATUITA)

Edita: El Club de Ajedrez "El Drac Negre" Pl. Jaume I, nº 2 Sedaví (Valencia)
e-mail: gcano@ono.com

Año 2 Nº 36

Boletín mensual de ajedrez

Noviembre de 2006

CONTENIDO:

- Editorial.
- La partida: Radjabov - Karjakin
- El Marshall Chess Club.
- Entrenadores de Ajedrez .com: Programas de entrenamiento por e-mail.
- Problema.

Editorial:

Amigos ajedrecistas, ya sabéis que hemos cambiado la periodicidad de nuestro querido boletín. Ahora sale una vez cada mes. Este mes os ponemos una partida del torneo de semi-rápidas de Francia que ganó Radjabov. Así mismo os ofrecemos información sobre los **programas de entrenamiento por email de Entrenadores de Ajedrez .com**. Os invitamos a todos a participar en el boletín con vuestros artículos, posiciones, finales, cosas curiosas, etc. ¡Animaros!

Radjabov, T (2729) - Karjakin, S (2672) [B97]

KO Cap d'Agde FRA (3.2) 02.11.2006
[Angel Martin]

1.e4 c5 2.Cf3 d6 3.d4 cxd4 4.Cxd4 Cf6 5.Cc3 a6 6.Ag5 e6 7.f4 Db6 8.Dd2 Dxb2 9.Tb1 Da3 10.e5 [Esta es la antigua línea, que había sido abandonada en favor de 10.f5 pero Radjabov derrotó de forma espectacular con esta jugada, en una reciente partida del Mundial de Rápidas]



Posición tras 10. e5

10...dxe5 11.fxe5 Cfd7 12.Ce4 [Otra vieja idea, que data de la partida Tal-Tolush 1956, pero que estaba considerada como mala. 12.Ac4 era la que se jugaba, pero las blancas no consiguen nada tras 12...Ab4 13.Tb3 Da5] **12...h6!** [La mejor respuesta. La partida Tal-Tolush siguió 12...Dxa2 13.Tb3 Da1+ 14.Rf2 Da4 15.Ab5! axb5 16.Cxb5 f6 17.exf6 gxf6 18.Te1! Ta6 19.Axf6 Cxf6]

20.Cxf6+ y las blancas obtuvieron un ataque demoledor] **13.Ah4 Dxa2** [Anand jugó 13...Da4 14.Ae2 Cc6? 15.Cxe6! g5 16.Cf6+ y las blancas abandonaron, ya que reciben mate tras 16...Cxf6 17.Cc7+ Re7 18.Dd6# Radjabov,T - Anand,V. World Blitz Rishon Le Zion 2006] **14.Td1**



Posición tras 14. Rd1

Db2 [Una nueva idea. La partida Nataf,I - Perunovic,M. Herceg Novi, 2005, siguió 14...Cc6 15.Cxc6 bxc6 16.Ae2 Da4 17.Df4 Da5+ 18.c3 Ac5 con buen juego] **15.De3 Ac5 16.Ae2 Cc6 17.c3 Da3 18.0-0 0-0**



Posición tras 18.0-0 0-0

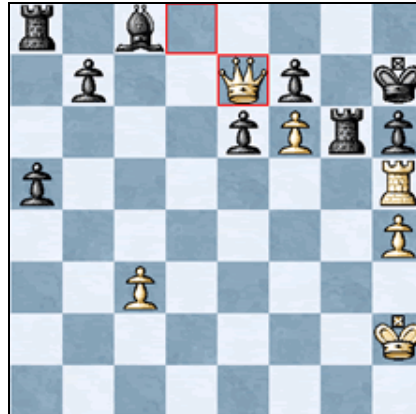
En esta posición Radjabov realiza un espectacular sacrificio que abre el expuesto enroque negro. **19.Cf6+! Cxf6** [19...gxf6? 20.exf6 amenazando Dxh6 20...Rh7 21.Ad3+ ganando] **20.Axf6 Cxd4 21.Txd4! Axd4 22.Dxd4**



Posición tras 22. Qxd4

gxf6? [La línea crítica era 22...Te8 para defender g7 con Df8 y el blanco aún debe demostrar la fuerza de su ataque. Ahora en cambio las blancas ganan; Por otra parte, 22...Ad7 23.Dg4 g6

24.Dh3! Rh7 (24...Dc5+ 25.Rh1 Rh7 26.Tf4 con la amenaza 27.Dxh6+!) 25.Ag5 (25.Tf4?? Dc1+) 25...h5 26.Axh5! con ataque ganador] **23.exf6 Da5** [Forzado, ya que 23...e5 24.De3 Td8 25.Dxh6 Df8 26.Dg5+ Rh8 27.Dh5+ Rg8 28.Tf3 perdía de inmediato] **24.h4 Rh7** [24...Td8 25.Dg4+ Rf8 26.Dg7+ Re8 27.Dg8+ Rd7 28.Dxf7+ Rc6 29.Af3+ con ataque ganador] **25.Ad3+ Df5** [25...Rh8 26.De4 Df5 27.Db4! seguido de 28.Axf5.] **26.Te1** [26.Tf3 era más directa] **26...Tg8 27.Rh2 a5 28.g4 Dxd3 29.Dxd3+ Rh8 30.Te5 Txd4 31.Th5 Tg6 32.Dd8+ Rh7 33.De7 1-0**



Posición final

EL MARSHALL CHESS CLUB

El Marshall Chess Club es el único club de ajedrez que ha quedado en Manhattan, una vez disuelto el histórico Manhattan Chess Club, hace unos tres años. El club visitado se encuentra en Greenwich Village, en una zona buena de viviendas y muchas zonas verdes. Las señas exactas son: 23, West 10th Street, New York, NY 10011 Tel. (212) 477-3716, Fax (212) 995-9281, Internet bajo www.marshallchessclub.org Este edificio precioso ha sido legado al club por su fundador, el Gran Maestro Frank Marshall, que a su vez vivía en la misma casa en sus tiempos.



El club tiene espacios en la planta baja, incluyendo un pequeño jardín, así como en la primera planta. En la planta baja con un amplio salón funcional tienen lugar los torneos, mientras que en la planta superior, ya al subir por una antigua escalera de madera, se nota enseguida el ambiente de las épocas doradas de ajedrez.

Numerosas fotos antiguas de famosos jugadores desde Lasker pasando por Capablanca hasta Fischer adornan la gran sala sumergida en una agradable luz así como unas antiguas mesas de madera noble de ajedrez. Sin embargo, el enorme busto de Frank Marshall domina la sala, quién fundó este club ya en 1915 y que desde 1939 tiene su sede en este edificio.

Frank James Marshall nació el 10 de agosto 1877 en New York City. En 1895 su familia se mudó a Montreal, donde Frank se hizo socio del club de ajedrez de Montreal y ganó ya en el mismo año el torneo del club. Pero en el año siguiente, su familia regresó nuevamente a New York. Rápidamente Frank Marshall se convirtió en un jugador de primer orden en los clubes de Manhattan y Brooklyn.

En 1897 ganó el campeonato juvenil de New York y en 1899 el campeonato del club de Brooklyn. Al año siguiente, por primera vez se enfrentó con la elite mundial. En el torneo internacional de Paris superó tanto a Lasker como también al mejor jugador americano, Pillsbury y junto con

Maróczy ocupó el tercer y cuarto lugar compartido. No obstante, su mayor triunfo tuvo lugar en Cambridge Springs en el año 1904, cuando ganó con 13 puntos de 15 posibles, dejando atrás a Lasker y Janowski con dos puntos menos.

Después de este resultado destacado, cuyo 100 aniversario se celebró hace dos años en el Marshall Chess Club, desafió a Lasker por un match. Sin embargo, Lasker presentó unas exigencias que no pudieron ser satisfechas por Marshall y tuvo que desviarse hacia Janowski para un duelo.

En 1905 Marshall ganó en París a Janowski con 10:7, pero perdió de manera clara en el mismo año en Nuremberg contra Tarrasch con un 5:12. Una vez aportado por un mecenas americano una puesta de mil dólares, se llegó a celebrar el campeonato del mundo en 1907 contra Lasker.

No obstante, Marshall se encontró sin posibilidades de éxito en este torneo, que tuvo lugar en 6 distintas ciudades americanas y perdió, sin ganar una partida, con el resultado de 3,5:11,5. Con ocasión de las olimpiadas de ajedrez en 1931, 1933, 1935 y 1937 jugando en el segundo tablero, ganó 4 veces seguidas con su equipo la medalla de oro. Adicionalmente, Frank Marshall se aseguró su sitio en la historia de ajedrez al crear el gambito Marshall, que resiste todavía hoy contra todos los intentos de refutación.

En Breslau (antigua Alemania) consiguió una de las jugadas más bellas de la historia de ajedrez durante una partida contra Lewitzki con 23...Dg3, colocando su dama en una casilla tres veces cubierta (protegida) y de esta forma dando a elegir a su adversario entre mate o fuerte pérdida de material, cuya consecuencia fue un abandono inmediato por el mismo. Marshall pertenece a los románticos de sangre pura del tablero de ajedrez.

Solía cultivar un estilo emprendedor, a veces también aventurado, e incluso en posiciones perdidas se debía contar siempre todavía con sus "tactical swindles".

Más tarde pudimos admirar la galería de honor de los campeones del club. Los nombres más famosos son: Reuben Fine (1932-1934, 1940-1941) Frank Marshall (1937-1938) Larry Evans (1948-1950) Andrew Soltis (1967, 1969-1971, 1974, 1977, 1979, 1986, 1988) Roman Dzindzichashvili (1991) Maurice Ashley (1993) Joshua Waitzkin (1995-1996) Jaan Ehivest (2003-2004)

Una alegría especial ha sido para el club, que últimamente Gata Kamsky volvió a aparecer y está participando en los torneos de los fines de semana con bastante frecuencia.

Muy contentos de la agradable atención vivida y haber podido entrar en una parte de la historia del ajedrez, nos despedimos con la promesa de volver en una próxima ocasión.

(Frank Mayer para Nuestro Círculo, New York, 6 de mayo 2006)

Entrenadores de Ajedrez .com

Programas de entrenamiento por e-mail



<http://www.entrenadoresdeajedrez.com>

Servicios gratuitos para visitantes: Foro abierto, sitios para jugar on line, boletín de ajedrez, visor de partidas, ajedrez Java para jugar, problemas, aperturas...

Programas de Entrenamiento Personalizado por e-mail:

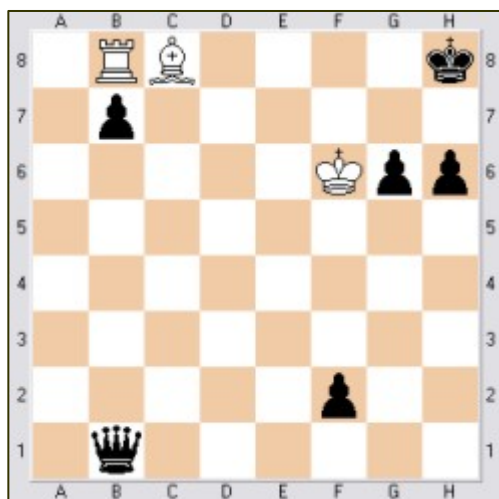
Sub-12: Nivel de Iniciación a la Competición (60 euros/trimestre)

Nivel Básico: ELO aprox. hasta 1.800 ELO (75 euros/trimestre)

Nivel Medio: de 1.800 a 2.000 ELO (100 euros/trimestre)

Nivel Superior: ELO 2.000 en adelante (175 euros/trimestre)

Problema



Estudio de F. Lazard (1.902).

Juegan blancas y ganan.

La solución en el próximo boletín.

Solución al problema del boletín 35:

1.O-O,Rh4 2.Rf2,g3+ 3.Re1,g4 4.Th1++

Enviado

por el Centro de Estudios "Tirant lo Blanc"

www.tirantloblanc.org



Para apuntarte al boletín
envía un e-mail en blanco a boletindracnegre-alta@egrupos.net o entra en
<http://www.egrupos.net/grupo/boletindracnegre> **La suscripción es gratuita**

Toda la información sobre el Boletín y descargas de números atrasados la encontrarás en:
<http://www.entrenadoresdeajedrez.com/htm/bole.htm>