



# "EL DRAC NEGRE"

**BOLETÍN ELECTRÓNICO DE AJEDREZ**  
(SUSCRIPCIÓN VOLUNTARIA Y GRATUITA)

Edita: El Club de Ajedrez "El Drac Negre" Pl. Jaume I, nº 2 Sedaví (Valencia)  
e-mail: [gcano@ono.com](mailto:gcano@ono.com)

Año 2 Nº 32

Boletín semanal de ajedrez

5 de junio de 2006

## CONTENIDO:

- Editorial.
- Enroque debilitado con ...h6 (y II)
- La partida: Gufeld - Zamikhovsky
- Olimpiadas de Ajedrez en Turín.
- Pieza sobrecargada.
- Gran simultánea de Ajedrez Copa América.
- Problema.

## Editorial:

Esta semana os proponemos una partida de Gufeld sobre enroque debilitado con ...h6. Así mismo damos información sobre el resultado de las Olimpiadas de Ajedrez de Turín y sobre una posible gran simultánea a celebrar en Valencia el 17 de junio. Os invitamos a todos a participar en el boletín con vuestros artículos, posiciones, finales, cosas curiosas, etc. ¡Animaros!

## Enroque debilitado con ...h6 (y II)

La semana pasada examinamos una de las formas de sacar partido de la posición de enroque corto debilitada por la jugada ...h6 de las negras ( o h3 en el caso de las blancas) mediante el sacrificio de una pieza sobre dicho peón, obteniendo dos peones a cambio y desmantelando la protección del rey adversario. Mencionamos entonces que también existía otro procedimiento típico, que no comporta sacrificio de material, basado en la ruptura de peones con el avance g4-g5 a fin de abrir columnas para las piezas mayores y exponer asimismo la posición del rey contrario. Este método es generalmente posible cuando nuestro propio rey está enrocado en el flanco contrario, de modo que el avance de los peones no compromete su seguridad. Todo esto quedará claro si examinamos la partida que ofrecemos a continuación.

## La partida: Gufeld,E - Zamikhovsky

**Cto. Ucrania, 1963**

Gto. de Dama. Defensa Ortodoxa [D35]

**1.c4 Cf6 2.d4 e6 3.Cc3 d5 4.cxd5 exd5 5.Ag5 c6 6.e3 Ae7 7.Ad3 0-0 8.Dc2 h6?! [Las blancas amenazaban cambiar en f6 y ganar este peón, pero como todavía no se han enrocado y mantienen la posibilidad de hacerlo por el flanco de dama, este avance de peón resulta peligroso para las negras. Era más seguro jugar 8...Cbd7] 9.Ah4 Te8 10.Cge2 Cbd7**



### ► Diagrama nº 1

**11.0-0-0!** Bien jugado. En posiciones parecidas, aunque con el peón negro en h7, las blancas pueden elegir entre dos planes equivalentes, según se enroquen por el lado largo o el corto. Pero ahora, estando el peón negro en h6, hay un objetivo de ataque que facilita la ruptura de peones y para las blancas es mucho más favorable el enroque largo, que les permitirá avanzar sus peones del flanco de rey sin peligro.

**11...Cf8 12.h3! Ae6** [En las próximas jugadas veremos como ambos bandos tratan de abrir líneas de ataque contra el enroque adversario, pero las blancas logran antes su objetivo gracias al peón en h6] **13.g4 a6 14.f4 Tc8 15.g5 hxg5** [Tampoco consigue el objetivo 15...C6h7 pues las blancas continúan con 16.f5 Ad7 17.f6!] **16.Axg5 c5!** [Aunque con retraso, también las negras tratan de abrir columnas] **17.Thg1 c4** [17...cxd4 18.Cxd4 Ab4 19.Ah6 es favorable a las blancas] **18.Af5 Axf5** [18...Dd7 era un poco mejor.] **19.Dxf5 Dd7**



### ► Diagrama nº 2

#### **20.Dc2!**

Naturalmente la ventaja de las blancas estriba en sus posibilidades de ataque, por ello no deben cambiar las damas. **20...b5 21.Ah6 g6 22.f5 b4** [Las negras han conseguido crear algunas amenazas, pero las blancas llegan antes].

**23.fxg6! bxc3** [Si 23...fxg6 24.Txg6+ Rf7 25.Cf4 con amenazas decisivas.] **24.gxf7+ Rxf7 25.Cf4!** [Impidiendo que el rey negro pueda escapar por la casilla e6] **25...cxb2+**



### ► Diagrama nº 3

#### **26.Rb1!**

Una maniobra característica en la lucha con enroque opuestos. Es mejor no capturar el peón adversario para que sirva de escudo contra el ataque de las piezas mayores por la columna **26...Ce4** Tampoco sirve de nada tratar de escapar con el rey mediante 26...Ted8 27.Tg7+ Re8 a causa de 28.Cg6 con un ataque imparable.

**27.Tg7+ Rf6 28.Tf1!** [Después de esta jugada las negras ya no tienen defensa, aunque todavía encuentran un recurso ingenioso] **28...Cd2+ 29.Dxd2 Df5+** [Confiando en que después del aparentemente forzado 30.Dc2 puedan cambiar las damas y parar el ataque, aunque también en tal caso las perspectivas de las blancas serían superiores. Pero las blancas continúan con su ataque, incluso perdiendo su dama] **30.Rxb2! c3+ 31.Dxc3 Txc3 32.Cxd5+ Re6 33.Txf5 1-0**

Comentarios del MI Angel Martín



Armenia, en la sección masculina y Ucrania en la femenina, han resultado las brillantes vencedoras de la 37ª Olimpiada de Ajedrez, celebrada en Turín.

Tanto Armenia como Ucrania permanecieron imbatidas durante toda la competición. En el ámbito latino, destacaron las actuaciones masculinas de España y Cuba.

Mención especial merece el capítulo de medallas, con una gran actuación de los jugadores latinos. En el segundo tablero, el MI Josep Oms (Andorra) medalla de oro y bronce para el MI Iturrizaga (Venezuela). En el tercer tablero los latinos coparon el medallero: oro para Manuel Larrea (Uruguay), plata para el GM Rafael Leitao (Brasil) y el GM español Miguel Illescas consiguió la medalla de bronce.

#### TOP-20 Clasificación FINAL MASCULINA

P	Rk	Equipo	País	Rd	+	=	-	TB1	TB2	TB3
1	3	Armenia	ARM	13	10	3	0	36.0	397.0	23
2	12	China	CHN	13	8	1	4	34.0	393.0	17
3	7	USA	USA	13	9	3	1	33.0	392.5	21
4	6	Israel	ISR	13	9	3	1	33.0	380.5	21
5	16	Hungary	HUN	13	7	4	2	32.5	386.5	18
6	1	Russia	RUS	13	7	2	4	32.0	410.5	16
7	5	France	FRA	13	7	5	1	32.0	396.0	19
8	4	Ukraine	UKR	13	8	2	3	32.0	390.5	18
9	10	Bulgaria	BUL	13	7	2	4	32.0	385.0	16
10	11	Spain	ESP	13	7	4	2	32.0	377.5	18
11	20	Czech Republic	CZE	13	7	4	2	31.0	399.0	18
12	8	Netherlands	NED	13	8	1	4	31.0	396.0	17
13	30	Uzbekistan	UZB	13	6	4	3	31.0	389.5	16
14	17	Georgia	GEO	13	9	2	2	31.0	388.0	20
15	14	Germany	GER	13	7	0	6	31.0	381.0	14
16	18	Cuba	CUB	13	7	3	3	30.5	386.0	17
17	31	Sweden	SWE	13	6	4	3	30.5	381.0	16
18	23	Moldova	MDA	13	7	1	5	30.5	376.5	15
19	13	England	ENG	13	8	2	3	30.5	366.0	18
20	25	Denmark	DEN	13	8	2	3	30.0	396.0	18

#### TOP-20 Clasificación FINAL FEMENINA

P	Rk	Equipo	País	Rd	+	=	-	TB1	TB2	TB3
1	2	Ukraine	UKR	13	12	1	0	29.5	299.0	25
2	1	Russia	RUS	13	9	3	1	28.0	306.0	21
3	6	China	CHN	13	8	3	2	27.5	307.5	19
4	5	USA	USA	13	7	5	1	24.5	307.0	19
5	4	Hungary	HUN	13	8	1	4	24.5	306.0	17
6	3	Georgia	GEO	13	7	3	3	24.5	305.5	17
7	18	Netherlands	NED	13	7	3	3	24.5	276.5	17
8	7	Armenia	ARM	13	7	4	2	24.0	299.0	18
9	17	Slovenia	SLO	13	7	2	4	24.0	286.0	16
10	22	Czech Republic	CZE	13	8	0	5	24.0	270.5	16
11	8	Germany	GER	13	6	5	2	23.5	287.5	17
12	9	India	IND	13	7	2	4	23.0	305.0	16
13	10	Bulgaria	BUL	13	7	3	3	23.0	302.0	17
14	11	Romania	ROM	13	7	2	4	23.0	294.0	16
15	23	Vietnam	VIE	13	5	3	5	23.0	283.5	13
16	26	Cuba	CUB	13	7	3	3	23.0	279.0	17
17	25	Latvia	LAT	13	7	2	4	23.0	263.0	16
18	15	France	FRA	13	5	4	4	22.5	299.5	14
19	14	Greece	GRE	13	8	2	3	22.5	297.0	18
20	12	Poland	POL	13	8	1	4	22.5	293.0	17

## PIEZA SOBRECARGADA

Rudakovsky - Botvinnik  
USSR USSR, 1945

El tema que tratamos corresponde a la pieza sobrecargada pero el mismo está combinado con otros y no se distingue a golpe de vista sino que hay que emplear la visión mediata, o sea, el cálculo y el razonamiento, para darse cuenta del mismo y aplicarlo.



En la posición las negras tienen un peón menos pero han terminado su desarrollo, el caballo blanco de h4 está alejado del tablero y ¡sin defensa! La casillas c1 y h4 tienen un punto de coincidencia para la dama negra: h6. Desde aquí esta poderosa pieza pudiera realizar un ataque doble. Este es un subtema dentro del estudio de hoy. Así que ya tenemos atrapado el primer tema de esta posición.

Veamos la continuación. **1...Cxc1 2.Tbxc1 Txc1 3.Txc1** Hemos llegado a la posición imaginada

en el diagrama inicial. Con el movimiento **3...Dh6** la Tc1 y el Ch4 se ataca a las dos piezas blancas. ¿Pueden defenderse mutuamente? Analicemos las variantes. **4.Dc4** [ La dama defiende a sus dos piezas al mismo tiempo por lo que cumple una doble función. ¿cómo aprovechar este detalle? Lo veremos después en la continuación de las negras.

Las blancas podían salvar ambas piezas con 4.Tc4 pero entonces en nuestro conocimiento existe otro tema estudiado que es el de la debilidad de la primera fila. El rey blanco está encerrado por sus defensores de ataques enemigos pero el descuido de la fila inicial les acarrea la pérdida de la dama después de 4...Re1+ pues para salvar su monarca la encantadora dama debe entregar su vida en f1.]

**4...Ab5!** Esto pudiera parecer un sacrificio porque el alfil no está defendido pero en realidad es un movimiento que permite ganar material decisivo en caso de ser capturado...

**5.Dc5** y en caso de ser ignorado aparentemente no pasa nada pero la dama blanca sigue sobrecargada en el ataque al Ab5 y la defensa de la Tc1. El negro con el simple avance **5...b6** decide la partida porque la dama si se aleja del alfil negro perdería el caballo y si se aparta de la columna c perdería la Tc1.

Por tal motivo el blanco abandonó. **0-1**

Comentarios: MI Julio Boudy Bueno.

### **Gran Simultánea de Ajedrez Copa América:**

Han llegado noticias de un gran evento para el ajedrez valenciano. Los datos son los siguientes: Se realizará una gran simultánea dedicada a los escolares de la Comunidad Valenciana (esperan conseguir unos 500 niños como mínimo). Colabora en la organización la Revista JAQUE y forma parte de los actos relacionados con la COPA de L'AMERICA

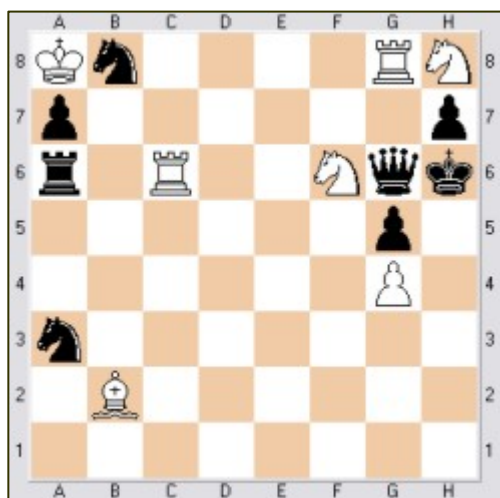
Además de prestigiosos jugadores de nuestra Comunidad (Yulen Arizmendi, Sánchez Guirado y muchos más titulados por confirmar ...) se cuenta con seguridad con Boris Spassky. También se pretende que participen en el acto otros personajes de gran popularidad relacionados de alguna manera con nuestro deporte.

La fecha prevista es el 17 de junio, sábado, por la mañana, siendo la hora prevista de comienzo las 10 h y acabaría a las 13 h, más o menos. La organización podría facilitar autobuses a aquellos clubs o entidades que por la distancia a la capital de Valencia no tuviesen facilidad para desplazarse. Además, los monitores de cada club que colaborasen recibirían una compensación por su esfuerzo. La edad de los participantes está limitada a los nacidos en 1990, por tanto en los 16 años. Los niños recibirían regalos por el simple hecho de participar (está previsto un tablero y un juego de piezas de ajedrez, entre otros).

Dado que me han pedido colaboración, estoy dispuesto a aclararos las posibles dudas en esta dirección de correo ([lumav01@gmail.com](mailto:lumav01@gmail.com) o en [lumav@ono.com](mailto:lumav@ono.com)

(email enviado por Luis Martínez)

## Problema



Estudio de A. Kraemer y E. Zepler (1.951).  
Juegan blancas y dan mate en 3.

La solución en el próximo boletín.

Solución al problema del boletín 31:

**1.f4!,Axh3! 2.Ae1+!,Rg4 3.Axh3+,Rxf4 4.Ad2+,Re5  
5.Ac3+,Rd6 6.Ab4+,Rc7 7.Aa5+,Rb8 8.Ag2!**

Enviado por el Centro de Estudios "Tirant lo Blanc" [www.tirantloblanc.org](http://www.tirantloblanc.org)



**Para apuntarte al boletín**

**envía un e-mail en blanco a [boletindracnegre-alta@egrupos.net](mailto:boletindracnegre-alta@egrupos.net) o entra en <http://www.egrupos.net/grupo/boletindracnegre> La suscripción es gratuita**

**Toda la información sobre el Boletín y descargas de números atrasados la encontrarás en: [http://www.terra.es/personal/el\\_drac\\_negre](http://www.terra.es/personal/el_drac_negre)**