



# "EL DRAC NEGRE"

**BOLETÍN ELECTRÓNICO DE AJEDREZ**  
(SUSCRIPCIÓN VOLUNTARIA Y GRATUITA)

Edita: El Club de Ajedrez "El Drac Negre" Pl. Jaume I, nº 2 Sedaví (Valencia)  
e-mail: [gcano@ono.com](mailto:gcano@ono.com)

Año 1 N° 01

Boletín semanal de ajedrez

24 de octubre de 2005

## CONTENIDO:

- Editorial.
- La partida: "La inmortal china".
- Aperturas. La Variante Najdorf. Sistema 6.g3!! (y II).
- Comentamos un libro: Estrategias de ajedrez.
- Alekhine: ¿En qué pensar durante una partida de ajedrez? (y II).
- Problema.

## Editorial:

Esta semana os queríamos comentar un par de cositas. Como sabéis se están celebrando los torneos individuales y mucha gente no conoce el nuevo reglamento de ajedrez de la FIDE que se está aplicando ya porque es de Julio de este año. Novedades: que si no puede sonar tu móvil (pierdes la partida), que si has de jugar antes de anotar, cómo pedir tablas por repetición, etc. Deberíais todos los clubs y jugadores ponerlos las pilas y leerlos: lo podéis descargar si os viene más a mano en [http://www.terra.es/personal/el\\_drac\\_negre/bole/Leyes2005.pdf](http://www.terra.es/personal/el_drac_negre/bole/Leyes2005.pdf) picando aquí mismo.

El domingo, 20 de Noviembre por la mañana se celebrará un torneo organizado por el club CIM Benimaclet. Los que se interesen por asistir pueden consultar más datos en la web <http://www.cimbenimaclet.com>

## La partida: "La inmortal china".

(1) Liu Wen Che - Donner [B07]

Olimpiada Buenos Aires, 1978

[Richard Guerrero]

Entusiastas del tablero, a lo largo de la historia los chinos han hecho grandes aportaciones a la humanidad; como la brújula, la pólvora, el arroz tres delicias y los rollitos de primavera, el Kung Fu y los palillos para comer o bien para tocar el tambor (véase la película "Torrente"). En el ajedrez no han sido menos (y aunque fueran menos, seguirían siendo más de mil millones de chinos) y algunos de sus ajedrecistas actuales están entre la élite mundial. Quién no recuerda los nombres de los grandes maestros chinos Jiangchuan Ye, Zhong Zhang, Jun Xu, Xiangzhi Bu, y Xie Jun. Pero antes jugaron sus geniales predecesores (como diría Kasparov); el más ilustre de los cuales fue Liu Wen Che, autor de la siguiente partida conocida como "La Inmortal China". En ella, Liu desata toda su furia sobre el tablero y hace morder el polvo, en solo 20 jugadas, al gran maestro holandés Donner. Es el agresivo ajedrez chino, es... !La furia oriental! **1.e4 d6 2.d4 Cf6 3.Cc3 g6** La Defensa Pirc **4.Ae2 Ag7 5.g4!?** Una agresiva novedad de Liu. [Lo habitual en esta posición es **5.Cf3** ; También es interesante **5.h4!?** ] **5...h6 6.h3** dejando defendido el peón "g" para poder jugar **7Ae3** y **8Dd2** seguido de **90-0-0 6...c5 7.d5** [si **7.dxc5?!** Da5! con la amenaza **8...Cxe4!** Las negras recuperarán el peón y quedaran con muy buen juego.] **7...0-0?!** Posiblemente, un enroque precipitado. [Era preferible para las negras continuar con jugadas de desarrollo como **7...Cbd7** a la espera de que las blancas definieran un poco más su estructura de ataque.] **8.h4!** Liu cambia ahora inteligentemente el plan. Como el centro ha quedado bloqueado y el rey negro ha enrocado, se decide a iniciar de inmediato un ataque en ese flanco. **8...e6?** Es cierto que todos los manuales de ajedrez indican que

contra una agresión lateral, lo indicado es responder con un contraataque en el centro. Sin embargo, aquí las negras llegan fuera de tiempo, y esta jugada va a permitir a las blancas abrir la peligrosísima columna "h". [También me parece poco recomendable 8...Ce8?! 9.g5! ya que si ahora las negras intentan cerrarlo todo con 9...h5 creo que es sumamente interesante para las blancas el sacrificio 10.Axh5!? gxh5 11.Dxh5, con dos peones por la pieza y excelentes posibilidades de ataque en el flanco de rey.; En mi opinión, una interesante opción para las negras es aquí el enérgico contragolpe 8...Da5!? con la inmediata amenaza 9...Cxe4.] **9.g5! hxg5?** [A fin de impedir la apertura de columna "h", era preferible para las negras sacrificar un peón con 9...Ch7! 10.gxh6 (quizás sea algo mas precisa 10.dxe6 ) 10...Axc3+! 11.bxc3 exd5 (ó directamente 11...Df6 ) 12.exd5 (12.Dxd5!?) 12...Df6 y su situación sería, desde luego, mejor que la que se va a producir ahora en la partida.] **10.hxg5 Ce8?!** [Quizás resistía algo más 10...Ch7 con el plan defensivo 11...Te8 y 12...Cf8, dejando defendidas las casillas vitales "h7" y "h8". Sin embargo, tras 11.Dd2! (11.Cf3!?) 11...Ca6 12.Df4! Te8 13.Dh4 Cf8 14.Ae3 seguido de 150-0, el juego es claramente favorable a las blancas.] **11.Dd3!** Forzando a las negras a capturar en "d5" ante la inminente amenaza 12Dh3 seguido de 13Dh7++ **11...exd5 12.Cxd5** Liu ha logrado ahora situar este caballo en un privilegiado puesto de vanguardia. La superioridad blanca es ya aplastante. **12...Cc6?** El error que firma la sentencia definitiva. [Era imprescindible 12...Cc7 a fin de disponer de la posibilidad ...Te8 y dejar una casilla de escape al rey. De todas formas, tras el sacrificio de peón con 13.Cf6+! (13.Cxc7!?) 13...Axf6 14.gxf6 Dxf6 15.Dg3! las negras lo tienen francamente mal. Por ej. 15...Te8 16.Dh2! y si 16...Txe4 17.Dh7+ Rf8 18.Dh8+!] **13.Dg3!** Donner no puede luchar ahora contra la amenaza 14Dh4! **13...Ae6** [Si 13...Cc7 sigue 14.Cf6+!! Axf6 15.Dh4! con mate imparables] **14.Dh4** amenaza mate en "h7" [14.Dh2 era igualmente válida] **14...f5** [Si 14...Da5+ 15.b4!+-] **15.Dh7+ Rf7** La posición esta ya bien madura, y Liu se dispone a recoger sus frutos con violencia... **16.Dxg6+!!**



Un maravilloso sacrificio de dama que fuerza el mate en 6 jugadas. [También se ganaba con la prosaica 16.Cf4 Ce7 (16...Dxg5 17.Cxe6+-) 17.Ah5! (ó 17.Cxg6 Cxg6 18.Ah5+-) 17...gxh5 (17...Th8 18.Axg6+ Rf8 19.Cxe6#) 18.Dxh5+-] **16...Rxg6** [16...Rg8 17.Dh7+ Rf7 18.Ah5#] **17.Ah5+ Rh7 18.Af7+! Ah6 19.g6+! Rg7** [19...Rh8 20.Txh6+ Rg7 21.Th7#] **20.Axh6+** y el gran maestro holandés, totalmente desconcertado por el curso de los acontecimientos, abandona. Y es que todo se acaba tras **20...Rh8 21.Ag5+ Rg7 22.Th7#** !Bonita partida! 1-0

## Aperturas. La Variante Najdorf. Sistema 6.g3!! (y II)

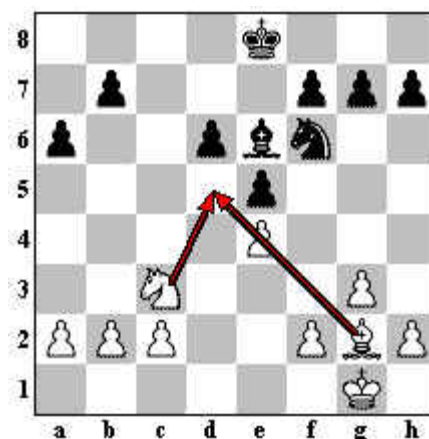
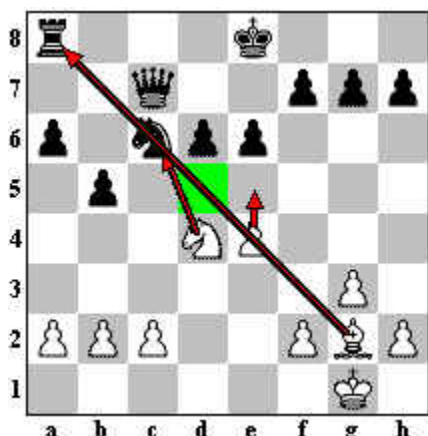
Por falta de espacio, hemos elegido partes de un interesantísimo artículo de Alfredo Aguilar Batista en el que se expone de forma metodológica un sistema relativamente simple de enfrentarse a la Siciliana más popular. En el boletín anterior pusimos las ideas estratégicas de esta variante (B91) y en este número las ideas fundamentales.

### Ideas Fundamentales

Al blanco colocar su alfil de casillas blancas en el fianchetto, están poniendo en práctica el antiguo

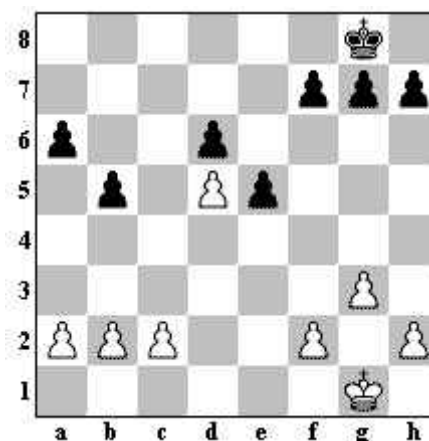
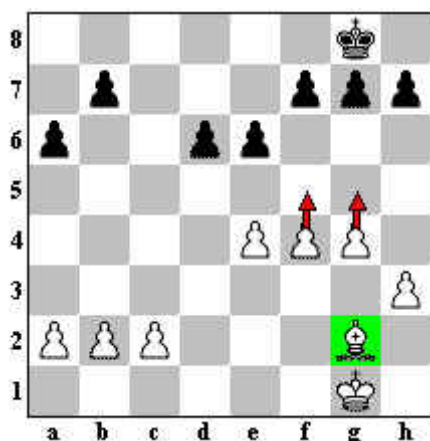
principio hipermoderno del juego posicional de dominar el centro a larga distancia, especialmente la casilla d5 que como ya conocemos es fundamental para el contrajuego de las negras. Además este alfil desde esta posición ejercerá una fuerte presión a lo largo de

toda la diagonal h1-a8, lo que se potenciaría si el negro permite una ruptura en e5 antecedida de un cambio de caballos en c6.



Es importante que las blancas profundicen la configuración a que deriva estos cambios y conozca cuáles son sus ventajas y desventajas, por lo que se hace necesario el estudio de partidas típicas donde el blanco como es obvio obtiene mayoría en el flanco dama y las negras en el flanco rey.

También entre sus ideas cardinales podemos citar que el alfil de g2 posee así mismo funciones defensivas al proteger al monarca blanco como si fuera un peón lo que posibilitaría la posibilidad de en su momento efectuar despliegues rápidos de peones en el flanco rey similar a los que se realizan en la Siciliana Cerrada.



Por su parte las negras tratan de neutralizar estos planes por diversas vías, y una de las que más se utilizan es la de jugar en el sexto movimiento e5 lo que bloquearía el centro del tablero, condenando aparentemente al alfil blanco.

Este plan es el más importante y las blancas tienen como elemento favorable que la casilla d5 está debilitada y en cualquier momento jugarían la molesta Cd5 y posterior a cambios en d5 el alfil volvería a la lucha.

Observe a primera vista como los peones negros a y b al estar avanzados son una debilidad por lo que podemos deducir que el blanco puede organizar con mayor rapidez acciones combativas en ese sector. Para continuar el estudio de esta variante veremos a continuación una partida extensamente comentada por el joven GM Israelí de origen Ruso Dimitri Tyomkin, que nos servirá para ampliar la idea fundamental de 6. g3

**Kholmov,R (2465) - Kokorev,D [B91]**  
**RUS-Cup4 Perm (2), 1997**  
**[Nor,]**

1.e4 c5 2.Cf3 d6 3.d4 cxd4 4.Cxd4 Cf6 5.Cc3 a6 6.g3  
 e5 7.Cde2 Ae7 8.Ag2 0-0 9.a4 b6 10.h3 Ab7 11.g4  
 Cbd7 12.0-0?! 12...Cc5?! 13.Cg3 b5?! 14.axb5  
 axb5 15.Txa8 Dxa8?± 16.Cf5 Dd8 17.Cxb5 Cfxe4?!

18.b4 Ce6 19.Te1 20.Ca7+- Cxf2 21.Rf2?? (21.Cxc6)  
21...Ah4+?? (21...Axc2!) 22.Cxh4 22...Dxh4+ 23.Rg1  
Cd4? (23...Axc2!) 24.Ae3? (24.Cxc6) 24...f5??  
(24...Cf3+!) 25.Af2 Df6 26.Axd4?! [26.Cxc6!]  
26...fxg4 27.Dxg4?! 27...exd4 28.De6+?! [28.Tf1!] 1-0

**Modelos**

**Bures,J - Pesr,J [B91]**  
CZE corr, 1995

1.e4 c5 2.Cf3 d6 3.d4 cxd4 4.Cxd4 Cf6 5.Cc3 a6 6.g3  
e5 7.Cde2 Ae7 8.Ag2 .b5 9.0-0 Ab7 10.h3 Cbd7  
11.g4 Cc5 12.Cg3 0-0 13.Ae3 b4 14.Cd5 Cxd5  
15.exd5 Tc8 16.Dd2 a5 17.a3! Db6 18.Cf5! Ad8  
19.axb4 axb4 20.Ah6!! f6 21.Axc7 Te8? [21...Tf7]  
22.Dh6! Bures 1-0

**Polovnikova,E - Calotescu,C (2095) [B80]**  
Wch U14 Disney Girls Paris (8), 1996

1.e4 c5 2.Cf3 d6 3.d4 cxd4 4.Cxd4 Cf6 5.Cc3 a6 6.g3  
e6 7.Ag2 Ae7 8.0-0 Cbd7 9.Ae3 0-0 10.f4 Dc7 11.g4

Tb8 12.g5 Ce8 13.Dh5 g6 14.Dh6 Cg7 15.f5 exf5  
16.exf5 gxf5 17.Cd5 Dd8 18.Cxf5 Cxf5 19.Txf5 Ce5  
20.Cf6+ Axf6 21.Txf6 Ae6 22.Ae4 Cg6 23.Ad4 Tc8  
24.Txg6+ fxg6 25.Dg7# 1-0

**Rakic,T - Notaros,K [B91]**  
Novi Sad Novi Sas, 1973

1.e4 c5 2.Cf3 d6 3.d4 cxd4 4.Cxd4 Cf6 5.Cc3 a6 6.g3  
g6 7.Ag2 Ag7 8.0-0 0-0 9.h3 Cbd7 10.a4 Tb8 11.Ae3  
Dc7 12.f4 b6 13.e5 dxe5 14.Cc6 exf4 15.Txf4 Ch5  
16.Cd5 Db7 17.Tc4 b5 18.Ccxe7+ Rh8 19.Tc7 1-0

**Klovans,J - Pukudruva [B80]**  
LAT-ch, 1955

1.e4 c5 2.Cf3 d6 3.d4 cxd4 4.Cxd4 Cf6 5.Cc3 a6 6.g3  
Dc7 7.Ag2 e6 8.0-0 Ae7 9.Ae3 0-0 10.De2 Ad7  
11.Tad1 Cc6 12.Cb3 b5 13.a3 Tab8 14.f4 Tfd8 15.g4  
b4 16.axb4 Cxb4 17.g5 Ce8 18.f5 Cxc2 19.Dxc2 Aa4  
20.fxe6 Axb3 21.exf7+ Axf7 22.Txf7 Rxf7 23.Tf1+ Rg8  
24.Cd5 Db7 25.Df2 1-0

## Comentamos un libro: Estrategias de ajedrez

**Escritor:** Jacques Baudrier, Christophe Bouton

**Traductor:** Anna Coll-Vinent

**Editorial:** Tikal

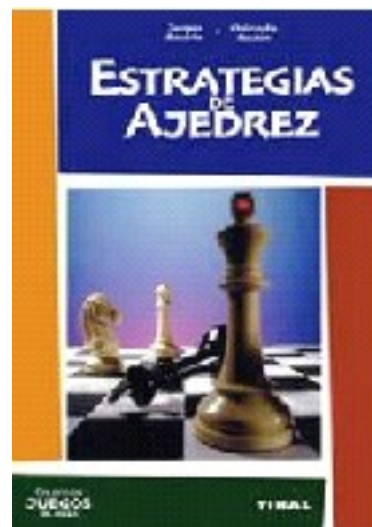
**Colección:** Juegos de mesa

**Ciudad:** Madrid

**Año:** 2003

**Nº pág.:** 268

Libro basado en una selección de cien partidas de aficionados. A partir de éstas, sus autores han extraído los principales temas estratégicos (el ataque al enroque, el peón pasado, el desliz, etc.), imprescindibles para aprender a jugar bien al ajedrez. La mayoría de estas jugadas están ilustradas al final de cada capítulo con el ejemplo de una partida entre campeones. El último capítulo está dedicado a la descripción de un encuentro entre dos contrincantes ficticios en el que se incluyen diferentes aspectos del juego con reloj y de la lucha psicológica. También contiene un pequeño glosario con los términos más importantes de la jerga del ajedrez.



## ¿EN QUÉ PENSAR DURANTE UNA PARTIDA DE AJEDREZ? POR Alejandro Alekhine (Segunda y última parte)

### LA FASE DE LA EJECUCION

Examinemos ahora la fase de ejecución que comienza desde la aparición del primer plan y se termina cuando se llega a un final susceptible de ser analizado hasta el mate (por ejemplo la torre o bien alfil y caballo contra rey). Dos ideas dominan los planes sucesivos de esta fase: 1ª. "la idea de ganar espacio" (la idea de ganancia de material no es mas que uno de los medios de conseguir el objetivo del jugador), es en este caso, el de llegar a un final elemental, analizable casi hasta el mate; 2ª. "la idea de mate", ante la cual deben sacrificarse todas las consideraciones precedentes: el centro, la ganancia de tiempo, de espacio o material; todas esas nociones se borran automáticamente ante la perspectiva de un mate mas o menos próximo. Esto es elemental y yo no insistiría sobre este punto si no hubiera observado en ciertos jugadores una tendencia a identificar el mate a aquella de ataque contra el rey. Esto último, o bien un ataque contra otra pieza, puede o no ser mas que un medio para obtener una ganancia de material o de espacio. Esta diferencia entre las dos ideas es de una importancia primordial, puesto que en la prosecución del mate, se puede (y se debe) sacrificarlo todo, en tanto que no teniendo en la mira al rey adversario mas que como un objetivo provisionalmente indirecto, no debe permitirse mas que los sacrificios que efectuados para una ganancia de espacio, tiempo o material puedan ser compensados.

Tomando en cuenta las ideas mencionadas, he aquí las preguntas que me hago durante la fase de ejecución: 1º. ¿Tengo el derecho a pensar en el mate? Una respuesta positiva a este interrogante es mas bien rara, puesto que ese derecho no suele otorgarse mas que por un error del contrincante. 2º. Tras la idea de la ganancia de espacio, ¿qué material (peones, piezas), debo de preferencia conservar? ¿Qué piezas del adversario son las más perjudiciales para la ejecución de mi plan? ¿Cómo estas piezas (o peones) pueden ser eliminadas (cambiadas) en el momento oportuno?

### **LA TECNICA DE LA SIMPLIFICACION**

Quisiera insistir sobre el hecho de que el arte de cambiar las piezas, la "técnica de la simplificación" de la que no hace mucho tiempo se hablaba con una condescendencia algo despectiva, cuenta no poco con la maestría en ajedrez. Sin ella las más brillantes concepciones estratégicas se verían avocadas al fracaso.



Ya avanzada la fase de la ejecución, donde la posibilidad de promoción de los peones comienza a jugar un rol preponderante, los problemas a resolver son los siguientes: 1º. Aparte de los casos excepcionales en los que la participación del rey no es necesaria para la promoción, dos posibilidades se presentan generalmente: o el rey debe ser llevado lo más pronto al centro, desde donde ejerce una acción indirecta sobre ambos flancos; o bien debe dirigirse de inmediato hacia el peón candidato a la promoción, a fin de apoyar su marcha. El mismo razonamiento entra en juego para el bando defensor contra el peón pasado. El jugador debe reflexionar y decidir sobre cual de las dos ubicaciones resulta conveniente en cada caso concreto.

2º. En cuanto a la actividad de las otras piezas ello depende esencialmente del carácter de la posición: el jugador, con ventaja material o posicional, debe tratar de reforzar gradualmente la presión y, sobre todo, no permitir al adversario posibilidades de contraataque. Este último, por el contrario y sobre todo en luchas de dama contra dama, torre contra torre, caballo contra caballo, debe a cualquier precio evitar una defensa puramente pasiva aún recurriendo a sacrificar material que, en la mayor parte de los casos, constituye la única posibilidad de salvación.

### **CONCLUSIONES**

Conclusión: en las situaciones donde la promoción de peones constituyen esencial preocupación

de los jugadores se trata menos de pensar qué es necesario hacer (lo que es casi siempre más o menos evidente) y sí mas bien en cómo hacerlo. Para tener éxito en esta clase de finales hace falta, sobre todo, ser buen táctico.

Al enumerar un cierto número de cuestiones en las que me he habituado a reflexionar durante un encuentro de importancia, me he propuesto como objetivo el dar al lector una idea acerca de una mínima porción del trabajo mental ejecutado por un maestro durante la partida.

Analizar y definir este trabajo en todo su conjunto sería tarea demasiado pesada, pero ciertamente generosa. De todos modos, pienso que en un encuesta entre los maestros de hoy en día relativa a su método de pensar durante la contienda, sería muy instructiva y podría arrojar resultados de conjunto, tan importantes como desatendidos.

Septiembre de 1936. Alexander Alekhine (segunda y última parte).

## Problema



Juegan negras y dan mate en cuatro

La solución en el próximo boletín.

Solución al problema del boletín 0:

1...Df1+; 2.Dxf1,Axd4+; 3.Ae3,Txe3!! Y no hay defensa contra 4...Te2++ (Si 4.Rg1,Te1++)

### Para apuntarte al boletín

envía un e-mail en blanco a [boletindracnegre-alta@egrupos.net](mailto:boletindracnegre-alta@egrupos.net) o entra en <http://www.egrupos.net/grupo/boletindracnegre> La suscripción es gratuita

Toda la información sobre el Boletín y descargas de números atrasados la encontrarás en: [http://www.terra.es/personal/el\\_drac\\_negre](http://www.terra.es/personal/el_drac_negre)